

DE **Gebrauchsanweisung**
Art.-Nr. 91951

Sehr geehrter Kunde,
herzlichen Glückwunsch zum Erwerb eines unserer Qualitätsprodukte.
Bitte lesen Sie die Gebrauchsanweisung vor Inbetriebnahme sorgfältig durch und bewahren Sie diese auf.

1. Funktionsweise:

Das Solar-Vario-Schutz-Gerät erzeugt akustische Signale mit den bewährten Frequenzen von 7 kHz gegen Stechmücken und Flöhe (Frequenz A), 10 kHz gegen Stubenfliegen, Mäuse und Ratten (Frequenz B) und 12 kHz gegen Schaben und Marder (Frequenz C). Die Schädlinge fühlen sich durch die Frequenzen in ihrer natürlichen Lebensweise gestört und meiden die entsprechend beschallten Räume.

2. Inbetriebnahme:

Das Solar-Vario-Schutz-Gerät wird mittels Ein-/Aus-Schalter in Betrieb genommen. Mit dem Schiebeschalter wird die Frequenz gemäß den Tiersymbolen und Kennbuchstaben eingestellt. Achten Sie bitte bei Aufstellung des Gerätes darauf, dass die Schallwellen auf direktem Weg den zu schützenden Bereich erreichen können. Möbel, Gardinen o.ä. können die Schallabgabe behindern und die Funktion einschränken. Im Freien beträgt der Wirkungsbereich ca. 6 Meter im Radius, in geschlossenen Räumen werden ca. 25 m² abgedeckt. **Bei Verwendung im Freien, Gerät vor Nässe und Feuchtigkeit schützen!**

Wichtiger Warnhinweis beim Bohren in Wänden:

Vergewissern Sie sich vor dem Bohren, dass sich keine Gas-, Wasser- oder Stromleitungen an der Bohrstelle befinden. Montage nur durch fachkundige Personen. Unbedingt auf die Wandbeschaffenheit achten, da sich das beigefügte Befestigungsmaterial nicht für alle Wandarten eignet. Erkundigen Sie sich im Handel nach den für die jeweilige Wandbeschaffenheit geeigneten Schrauben und Dübel.

Für eine unsachgemäße Wand-Dübel Verbindung und dadurch entstandene Schäden übernimmt der Hersteller keine Haftung.

3. Stromversorgung:

Das hochwertige Solarmodul (Amorphes Silizium) lädt den eingebauten NiMH-Akku innerhalb kurzer Zeit völlig kostenfrei auf. Selbst bei völliger Dunkelheit bleibt die Spannungsreserve bei voll aufgeladenem Akku ca. 3 Tage erhalten. Wahlweise kann das Gerät auch über einen Netzadapter 230 V AC / 3 V DC (nicht enthalten) betrieben werden.

4. Technische Daten:

Spannungsversorgung: Solarmodul Amorphes Silizium über 1x 1,2 V DC 850mA NiMH-Akku (enthalten) oder über Netzadapter 230 V AC / 3 V DC (im Umfang nicht enthalten)

Spannungsreserve: ca. 3 Tage (ohne Lichteinfall) bei voll aufgeladenem Akku

Betrieb: Ein-/Aus-Schalter, Frequenzwahl-Schiebeschalter

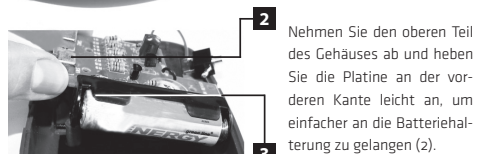
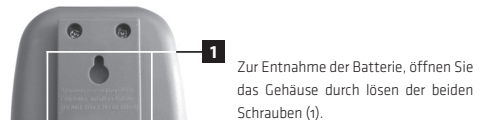
Wirkungsbereich: ca. 25 m² in geschlossenen Räumen, ca. 6 m Radius im Freiland

Achtung: Wichtige Batteriehinweise

• Hinweise zur Batterieentsorgung:

Die Batterie muss vor Entsorgung des Gerätes entnommen und gemäß den gültigen Bestimmungen entsorgt werden. Batterien unterliegen gesetzlichen Bestimmungen. Sie müssen daher nach Gebrauch an der Verkaufsstelle oder einer Schadstoffsammelstelle der öffentlich-rechtlichen Entsorgungsträger zurückgegeben werden. Auf keinen Fall dürfen Batterien in den Hausmüll, Gelben Sack o.ä. gegeben werden. Batterien nur im entladenen Zustand in die Altbatterie-Sammelbehälter geben und Vorsorge gegen Kurzschlüsse treffen (z.B. Abkleben der Pole).

Achtung: Vor Entnahme der Batterie muss das Gerät, falls über Netzadapter angeschlossen, von der Stromzufuhr getrennt werden.



5. Sicherheitshinweise:

Wichtig: Es besteht kein Garantieanspruch bei Schäden, die durch Nichtbeachtung der Bedienungsanleitung entstehen. Für daraus resultierende Folgeschäden übernimmt Gardigo keine Haftung.

- Gerät nur mit der dafür vorgesehenen Spannung betreiben.
- Bei evtl. Reparaturen sollten nur Original-Ersatzteile verwendet werden, um ernsthaftige Schäden zu vermeiden.
- Zuleitungen und spannungsführende Kabel, mit denen das Gerät verbunden ist, auf Bruchstellen oder Isolationsfehler prüfen. Bei Feststellung eines Fehlers oder bei sichtbaren Schäden darf das Gerät nicht in Betrieb genommen werden.
- Eine Reparatur oder andere Arbeiten, wie z.B. Auswechseln einer Sicherung etc. dürfen nur vom Fachmann durchgeführt werden.
- Es ist zu beachten, dass Bedien- oder Anschlussfehler außerhalb des Einflussbereichs der Gardigo liegen und für daraus resultierende Schäden keinerlei Haftung übernommen werden kann.
- In jedem Fall ist zu prüfen, ob das Gerät für den jeweiligen Einsatzort geeignet ist (Verwendung nur im Innenbereich!).
- Dieses Gerät ist nicht für den Gebrauch durch Personen (einschließlich Kinder) mit eingeschränkten körperlichen, sensorischen oder geistigen Fähigkeiten oder mit fehlender Erfahrung oder fehlenden Kenntnissen geeignet, es sei denn, sie werden beaufsichtigt oder wurden bezüglich dem Gebrauch des Gerätes durch eine für ihre Sicherheit verantwortliche Person unterwiesen.
- Kinder sollten beaufsichtigt werden, um sicherzustellen, dass sie nicht mit dem Gerät spielen.

6. Allgemeine Hinweise:

1. Elektrogeräte, Verpackungsmaterial usw. gehören nicht in den Aktionsbereich von Kindern.
2. Verpackungs- und Verschleißmaterial (Folien, ausgediente Produkte) umweltgerecht entsorgen.
3. Die Weitergabe des Produktes sollte mit der dazugehörigen Gebrauchsanweisung erfolgen.
4. Änderungen des Designs und der technischen Daten ohne Vorankündigung bleiben im Sinne ständiger Produktverbesserungen vorbehalten.

7. Garantie:

Auf dieses Gerät gewähren wir 2 Jahre Garantie. Die Garantieleistung umfasst die Beseitigung aller Mängel, die auf nicht einwandfreies Material oder Fabrikationsfehler zurückzuführen sind. Es wird keine Gewähr auf die richtige und sachgemäße Montage oder Bedienung hat, kann verständlicherweise nur die Gewähr der Vollständigkeit und einwandfreien Beschaffenheit übernommen werden. Es wird weder eine Gewähr noch Haftung für Schäden oder Folgeschäden im Zusammenhang mit diesem Produkt übernommen. Dies gilt vor allem dann, wenn Veränderungen oder Reparaturversuche an dem Gerät vorgenommen wurden, Schaltungen abgeändert oder andere Bauteile verwendet wurden oder in anderer Weise Fehlbedienungen, fahrlässige Behandlung oder Missbrauch zu Schäden geführt haben.

Ihr Gardigo-Team



Elektro- und Elektronikgeräte dürfen nicht in den Hausmüll!

Dieses Produkt darf am Ende seiner Lebensdauer nicht über den normalen Haushaltsabfall entsorgt werden, sondern muss an einem Sammelpunkt für das Recycling von elektrischen und elektronischen Geräten abgegeben werden. Das Symbol auf dem Produkt, der Gebrauchsanweisung oder der Verpackung weist darauf hin.

Die Werkstoffe sind gemäß ihrer Kennzeichnung wieder verwertbar. Mit der Wiederverwendung, der stofflichen Verwertung oder anderen Formen der Verwertung von Altgeräten leisten Sie einen wichtigen Beitrag zum Schutze unserer Umwelt. Bitte erfragen Sie bei der Gemeindeverwaltung die zuständige Entsorgungsstelle.

SOLAR VARIO PROTECTOR



Instructions for Use

Article No. 91951

Dear Client,

Congratulations for choosing one of our quality products. Please follow these instructions carefully and keep them with you.

1. Functional method:

The Solar Vario Protector generates acoustic signals with the tried-and-tested frequencies of 7 kHz against mosquitoes and fleas (frequency A), 10 kHz against flies, mice and rats (frequency B) and 12 kHz against cockroaches and martens (frequency C). The pests perceive the frequencies as a disruption to their natural way of life and avoid the corresponding rooms where the sound is emitted.

2. Taking into operation:

The Solar Vario Protector is taken into operation by means of the On/Off switch. Using the sliding switch, the frequency is set according to the animal symbols and the key letters. Please ensure when installing the device that the sound waves can directly reach the area to be protected. Furniture, curtains and similar items can impair the sound emission and restrict the function. In the open air the radius of the effective range is approx. 6 metres; indoors an area of approx. 25 m² is covered. **Do not expose unit to rain/moisture.**

3. Power supply:

The high quality solar module (amorphous silicon) charges up the built-in NiMh rechargeable battery within a short time completely free of charge. Even in complete darkness the voltage reserve of the fully charged battery is retained for approx. 3 days. The appliance can optionally also be powered by a 230 V AC / 3 V DC mains adaptor (not included).

4. Technical data:

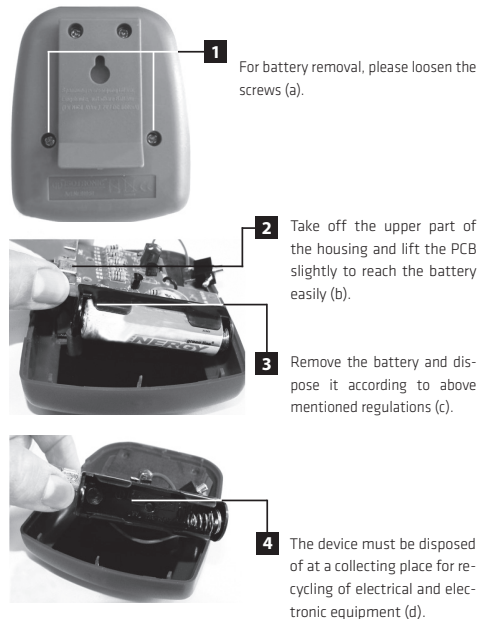
| | |
|------------------|---|
| Power supply: | Amorphous silicon solar module via 1x 1.2 V DC 850 mA NiMh rechargeable battery (included) or 230 V AC / 3 V DC mains adaptor (not included in the scope of supply) |
| Voltage reserve: | approx. 3 days (without the incidence of light) when the battery is fully charged |
| Operation: | On / Off switch, frequency selection switch |
| Effective range: | approx. 25 m ² in closed rooms, approx. 6 m radius in the open |

Attention: Important battery notice

• Instructions for battery disposal:

Before device disposal, the battery must be removed and disposed of in a safe manner with all applicable regulations. Batteries are subject to legal provisions. After use they must therefore be returned to the point of sale or to a collecting point of public facilities for harmful substances. Batteries may never be disposed as household waste, in the yellow sack or other. Dispose of batteries only when completely discharged into a waste batteries' collecting container and take precautions against short circuit (e.g. by masking the poles).

Attention: The appliance must be disconnected from the supply mains (adaptor) when removing the battery.



5. Safety Instructions

Important: Any damage caused by failure to observe the instructions for use voids the warranty. Gardigo assumes no liability for resulting consequential damages.

- The device may only be operated at the specified voltage.
- If repairs are required, original replacement parts should be used exclusively in order to avoid serious damage.
- Check the mains cable used to connect the device for cracks or damaged insulation. Do not use the device in case of defects or visible damage.
- Repairs or other work on the device, e.g. fuse replacement, may only be carried out by authorised personnel.
- Please note that operating or connection errors are beyond the control of Gardigo and that no liability can be assumed for any resulting consequential damages.
- In any case, verify that the device is suitable for the respective installation location (for indoor use only!).
- This device is not suitable for use by persons (including children) with limited physical, sensory or mental capabilities or with a lack of experience or knowledge, unless they are supervised and have been instructed in the use of the device by a person responsible for their safety.
- Children should be supervised in order to ensure that they do not play with the device.

6. General information

1. Electric appliances, packaging material etc. should be kept away from children.
2. Dispose packaging and worn out material correctly and in an environmentally friendly way.
3. Do only pass on the device including the operation manual.
4. Subject to change of design and technical data without notice for the sake of constant product improvement.

7. Guarantee

We grant a two year guarantee for this device. Guarantee includes repair of all defects that were not caused by defective material or fabrication mistakes. Since Gardigo has no influence on correct and appropriate assemblage and operation it is obvious that guarantee applies only on completeness and proper condition. Gardigo takes on neither liability nor guarantee for damages or consequential damages in connection with this product. This applies especially when the device was altered or repaired, when circuits were changed or non-original spare parts were used or when damage was caused by false or negligent operation or abuse.



Environmental protection notice

At the end of its life span this product may not be disposed as normal household waste but must be disposed of at a collecting place for recycling of electrical and electronic equipment. The icon on the product, in the manual, or on the packing points to this fact. The materials are recyclable according to their labelling. Through reusing, material recycling, or other forms of utilisation of old devices you make an important contribution to the protection of the environment. Please ask the local administration for the responsible waste disposal centre.

APPAREIL DE PROTECTION SOLAR VARIO SCHUTZ



Mode d'emploi

Art. n° 91951

Cher client,

Nous vous félicitons de l'achat d'un de nos produits de qualité. Veuillez lire attentivement ces instructions avant d'utiliser l'appareil et conservez-les précieusement.

1. Mode de fonctionnement:

L'appareil de protection Solar-Vario-Schutz émet des signaux acoustiques sur les fréquences qui ont fait leurs preuves de 7 kHz contre les moustiques et les puces (fréquence A), de 10 kHz contre les mouches domestiques, les souris et les rats (fréquence B) et de 12 kHz contre les cafards et les mantes (fréquence C). Ces fréquences gênent les nuisibles qui se sentent perturbés dans leur mode de vie naturel et évitent en conséquence les pièces inondées par ces fréquences.

2. Mise en service:

La mise en service de l'appareil de protection Solar-Vario-Schutz s'effectue au moyen d'un interrupteur marche/arrêt. La fréquence se règle par l'interrupteur coulissant conformément aux symboles des animaux et aux lettres d'identification indiqués. Lors de l'installation de l'appareil, prière de s'assurer que les ondes atteignent bien par voie directe la zone à protéger. Meubles, rideaux et autres peuvent empêcher la propagation des ondes et donc limiter la fonction de l'appareil. En extérieur, le rayon d'action est d'env. 6 mètres, en intérieur, il couvre env. 25 m². **En utilisation extérieur, protéger l'appareil de l'humidité.**

3. Alimentation électrique:

Le module solaire haute qualité (silicium amorphe) recharge les accus NiMH intégrés en l'espace de peu de temps, et ce sans rien coûter. Même dans l'obscurité la plus totale, la réserve de tension reste entière pendant env. 3 jours pour des accus entièrement rechargés. L'appareil peut être branché au choix sur le secteur au moyen d'un adaptateur 230 Vca / 3 Vcc (non inclus à la livraison).

4. Données techniques:

| | |
|--------------------------|---|
| Tension d'alimentation : | Module solaire silicium amorphe alimenté par accus NiMH 1x 1,2 V cc 850 mA (inclus) ou par adaptateur 230 Vca / 3 Vcc (non inclus à la livraison) |
| Réserve de tension : | env. 3 jours (sans incidence de lumière) pour des accus entièrement rechargés |
| Mise en service : | interrupteur marche/arrêt, interrupteur coulissant de sélection de la fréquence |
| Rayon d'action : | env. 25 m ² dans des locaux fermés, rayon d'env. 6 m en extérieur |

Attention: Recommandations importantes sur les piles

• Recommandations sur le recyclage des piles:

Les piles sont soumises à des réglementations législatives. Aussi, vous devez après utilisation rapporter vos piles usagées soit au magasin de vente, soit à un point de collecte des filières de recyclage des services publics agréés. Vous ne devez en aucun cas jeter vos piles usagées dans les ordures ménagères, dans les sacs jaunes ou semblables. Veuillez vous assurer, avant de jeter vos piles usagées dans les containers de collecte, qu'elles soient déchargées et qu'elles soient protégées contre un potentiel court-circuit (par exemple, en collant les pôles).



1 For battery removal, please loosen the screws (a).



2 Take off the upper part of the housing and lift the PCB slightly to reach the battery easily (b).



3 Remove the battery and dispose it according to above mentioned regulations (c).



4 The device must be disposed of at a collecting place for recycling of electrical and electronic equipment (d).

5. Consignes de sécurité

Important: Aucune garantie n'est apportée en cas de dommage résultant de la non-observation des instructions de ce mode d'emploi. Gardigo n'endosse aucune responsabilité pour les dommages qui en résultent.

- Ne faites fonctionner l'appareil que sous la tension prévue.
- En cas d'éventuelles réparations, il ne faut utiliser que des pièces détachées d'origine pour prévenir tout dommage sérieux.
- Vérifiez que les fils et les câbles conducteurs de courant reliés à l'équipement sont exempts de points de rupture ou de défauts d'isolation. Si vous repérez un problème, ou en cas de dommages visibles, il ne faut pas mettre l'appareil en marche.
- Toute réparation ou autres travaux, comme par exemple le changement d'une sécurité, doit être effectué par un professionnel uniquement.
- Il faut prendre garde au fait que des erreurs d'utilisation ou de raccordement peuvent survenir en dehors du champ d'action d'Gardigo et qu'Gardigo ne peut endosser aucune responsabilité pour les dommages qui en résulteraient.
- Dans tous les cas, il faut vérifier si l'appareil convient au site d'utilisation correspondant (utilisation uniquement en intérieur).
- Cet appareil n'est pas conçu pour une utilisation par des personnes (enfants y compris) avec des capacités corporelles, sensorielles ou mentales réduites ou avec un manque d'expérience ou un manque de connaissances, à moins qu'elles soient surveillées et instruites lors de l'utilisation de l'appareil par une personne responsable de leur sécurité.
- Les enfants doivent être surveillés afin de s'assurer qu'ils ne jouent pas avec l'appareil.

6. Consignes générales

1. Les appareils électriques, le matériel d'emballage, etc. doivent être tenus hors de portée des enfants.
2. L'emballage et le matériel d'usure (films, produits usagés) doivent être évacués sans nuire à l'environnement.
3. La remise d'un produit à un tiers doit être accompagnée de son mode d'emploi.
4. Afin d'améliorer constamment nos produits, nous nous réservons le droit d'apporter des modifications sur le design et les données techniques sans information préalable.

7. Garantie:

Nous accordons une garantie de 2 ans sur cet appareil. La garantie porte sur l'élimination de tous les vices dus à un matériel non correct ou à un défaut de fabrication. Aucune garantie n'est donnée sur des pièces d'usure (p. ex. piles). Etant donné qu'Gardigo n'a aucune influence sur le montage ou la commande correcte et adéquate, elle n'assure que la garantie de l'intégralité et du matériel correct. Le fabricant décline toute responsabilité pour les dommages ou dommages subséquents liés à ce produit. Ceci est notamment valable lorsque des modifications ou des tentatives de réparation sont effectuées sur l'appareil, lorsque des circuits sont modifiés ou que d'autres composants ont été utilisés ou encore lorsque les dommages résultent d'erreurs de commande, d'un traitement négligent ou abusif.



Consigne sur la protection de l'environnement

Ce produit ne doit pas être jeté dans vos ordures ménagères lorsqu'il parvient en fin vie, mais doit être déposé dans un centre de collecte pour le recyclage d'appareils électriques et électroniques. Le symbole indiqué sur le produit, dans le mode d'emploi ou sur l'emballage le signale. Les matériaux sont réutilisables selon leurs caractéristiques. Grâce au recyclage, à la réutilisation matérielle ou toute autre forme de recyclage, vous contribuez considérablement à la protection de notre environnement. Veuillez vous informer auprès de votre municipalité pour connaître le centre de collecte compétent.

APARATO SOLAR DE PROTECCIÓN VARIO

GARDIGO

ES

Instrucciones de uso

Art. N° 91951

Estimado cliente,

Le felicitamos por haber adquirido uno de nuestros productos de calidad. Le rogamos que lea atentamente las instrucciones de uso y consérvelas junto al aparato.

1. Modo de funcionamiento:

El aparato solar de protección Vario genera una señal acústica con frecuencias de 7 kHz contra mosquitos y pulgas (frecuencia A), 10 kHz contra moscas domésticas, ratones y ratas (frecuencia B) y 12 kHz contra cucarachas y martas (frecuencia C). Estas frecuencias molestan de forma natural a dichos parásitos, de manera que evitarán los espacios alcanzados por la frecuencia.

2. Puesta en funcionamiento:

El aparato solar de protección Vario se pone en funcionamiento con un interruptor de encendido/apagado. Con el interruptor deslizando se ajusta la frecuencia acorde al símbolo con el animal y las letras de identificación. Al emplazar el aparato por favor tenga en cuenta, que las ondas sonoras deben estar orientadas directamente hacia el espacio que desea proteger. Los muebles, cortinas, o similares pueden dificultar la propagación del sonido y limitar así el funcionamiento del aparato. El campo de acción al aire libre tiene un radio de aproximadamente 6 metros, en el interior la cobertura alcanza aprox. 25 m². **Proteja el aparato de humedad y agua durante el uso al aire libre.**

3. Alimentación de corriente:

El módulo solar de alta calidad (silicio amorfo) carga completamente el acumulador de NiMh en poco tiempo y sin coste. Incluso en total oscuridad la reserva de corriente, con el acumulador totalmente cargado, se mantiene durante aprox. 3 días. Si lo desea también puede utilizar el aparato con un adaptador de red de 230 V AC / 3 V DC (no incluido).

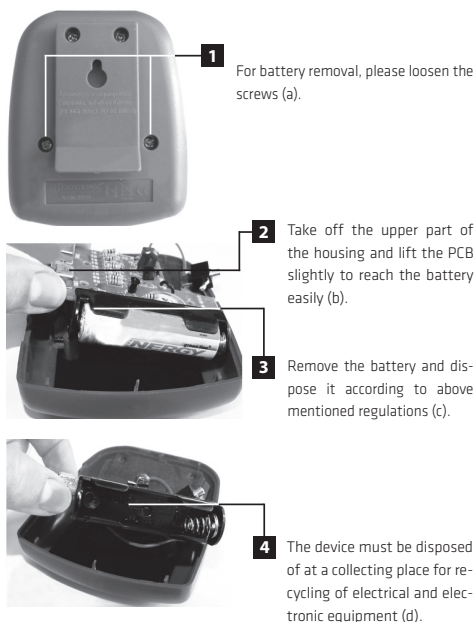
4. Datos técnicos:

| | |
|----------------------------|--|
| Alimentación de corriente: | Módulo solar de silicio amorfo con 1 acumulador de NiMh de 850 mA DC / 1,2 V (incluido) o adaptador de red de 230 V AC / 3 V DC (no incluido en el suministro) |
| Reserva de corriente: | aprox. 3 días (sin incidencia de luz) con el acumulador totalmente cargado |
| Funcionamiento: | Interruptor de encendido/apagado, interruptor selector de frecuencia |
| Campo de acción: | aprox. 25 m ² en espacios cerrados, aprox. 6 m al aire libre |

Atención: Información importante relativa a las pilas

• Evacuación de pilas:

Las pilas contienen sustancias tóxicas y están sujetas a disposiciones legales. Después de su uso deben ser entregadas en el punto de venta o en el contenedor específico de sustancias tóxicas. En ningún caso deben tirarse a la basura. Solo se deben de evacuar en estado totalmente descargado y se debe tomar las precauciones necesarias para evitar cortocircuitos (p.ej. tapando los polos con cinta adhesiva).



5. Consejos de seguridad

Importante: La garantía no cubre daños ocasionados por la inobservancia de las instrucciones de uso. Gardigo no se hace responsable de los daños que pudieran resultar de tal uso.

- El aparato sólo debe ponerse en funcionamiento con la tensión prevista para ello.
- En caso de reparaciones, sólo deben utilizarse piezas de repuesto originales para evitar daños graves.
- Compruebe roturas y defectos de aislamiento en las conducciones y los cables bajo tensión con los que esté conectado el aparato. El aparato no deberá ponerse en funcionamiento si se detecta algún defecto o en caso de daños visibles.
- Las reparaciones y otro tipo de trabajos, como cambiar un fusible, etc. sólo deben ser realizados por un experto.
- Hay que tener en cuenta que los errores de funcionamiento o de conexión quedan fuera del área de influencia de Gardigo y no se acepta responsabilidad alguna por los daños resultantes.
- Es necesario comprobar siempre que el aparato es adecuado para el lugar de aplicación correspondiente (uso exclusivo en interiores!).
- Este aparato no puede ser utilizado por personas (niños incluidos) con capacidades físicas, sensoriales o mentales limitadas, o que no dispongan de la experiencia o los conocimientos necesarios, a menos que sean supervisadas o instruidas sobre el uso del aparato por una persona responsable de su seguridad.
- Los niños deben vigilarse para asegurar que no jueguen con el aparato.

6. Advertencias generales

1. Los aparatos eléctricos, material de embalaje, etc. no deben dejarse al alcance de los niños.
2. El material de embalaje y de desgaste (plásticos, productos gastados) se ha de evacuar respetando el medio ambiente.
3. La entrega del aparato a terceras personas debe realizarse acompañada de las instrucciones de empleo correspondientes.
4. Se reservan los posibles cambios de diseño o datos técnicos sin previo aviso conforme al constante mejoramiento del producto.

7. Garantía

Concedemos 2 años de garantía sobre este aparato. La prestación de garantía abarca la eliminación de todos los defectos debidos a material imperfecto o a fallos de fabricación. Ya que Gardigo no tiene ninguna influencia sobre el montaje o manejo adecuado, es evidente que sólo podemos asumir responsabilidad sobre la integridad y la perfecta calidad. No se concede garantía ni responsabilidad por daños o consecuencias producidos con relación a la utilización de este producto. Esto es aplicable, sobre todo, en el caso de que se hayan realizado alteraciones o intentos de reparaciones en el aparato, de que se hayan alterado las conexiones o empleado otros componentes, o de que utilizaciones inadecuadas, tratamientos negligentes o mal uso hayan causado daños.



Indicaciones para la protección del medio ambiente

Este producto no se puede tirar al cubo de basura convencional al final de su vida útil, sino que debe ser entregado en un punto de recogida para el reciclaje de aparatos eléctricos y electrónicos. El símbolo que aparece en el producto, en las instrucciones de uso o en el paquete hace referencia a esto. Los materiales son reutilizables de acuerdo con su identificación. Al reutilizar, utilizar como material o utilizar de alguna otra forma aparatos antiguos está prestando un importante servicio a la protección de nuestro medio ambiente. Por favor, pregunte por el puesto de gestión de residuos en su administración local.

DISPOSITIVO SCACCIA INSETTI SOLAR VARIO

GARDIGO

IT

Istruzioni per l'uso

Articolo 91951

Egregio Cliente,

Congratulazioni per aver acquistato uno dei nostri prodotti di qualità. Prima della messa in funzione, leggere attentamente le istruzioni per l'uso e conservare attentamente le stesse.

1. Funzionamento:

Il dispositivo scaccia insetti Solar Vario genera segnali acustici con le efficaci frequenze di 7 kHz contro zanzare e pulci (frequenza A), 10 kHz contro ratti e topi (frequenza B) e 12 kHz contro scarafaggi e martore (frequenza C). Queste frequenze disturbano le attività di insetti e i topi, costringendoli ad abbandonare gli ambienti trattati.

2. Messa in servizio:

Il dispositivo scaccia insetti Solar Vario viene attivato con un interruttore di accensione/spengimento. Con l'interruttore a cursore si regola la frequenza in corrispondenza delle icone degli insetti e delle lettere. Durante la collocazione del dispositivo, verificare che le onde raggiungano direttamente la zona da proteggere. Mobili, tende o altri oggetti possono ostacolare gli ultrasuoni e limitarne il funzionamento. All'aperto l'area di efficacia corrisponde a ca. 6 metri di raggio, all'interno a ca. 25 m². **In caso di utilizzo all'aperto, proteggere l'apparecchio dall'acqua e dall'umidità!**

3. Alimentazione:

Il valido modulo solare (silicio amorfo) carica completamente e gratuitamente l'accumulatore integrato in NiMH in breve tempo. Anche in caso di oscurità totale, la riserva di energia viene mantenuta, ad accumulatore completamente carico, per ca. 3 giorni. Si può anche alimentare il dispositivo con un adattatore di rete da 230 V CA / 3 V CC (non fornito).

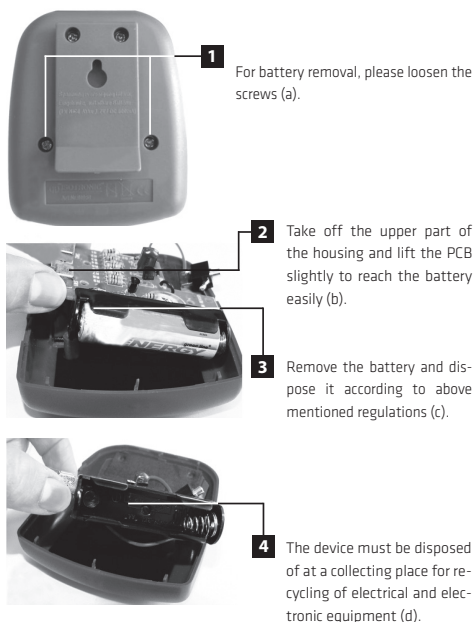
4. Dati tecnici:

| | |
|---------------------|---|
| Alimentazione: | modulo solare in silicio amorfo con accumulatore al NiMH da 1x 1,2 V/ CC 850 mA (in dotazione) oppure con adattatore di rete da 230 V CA / 3 V CC (non fornito) |
| Riserva di energia: | ca. 3 giorni (senza incidenza di luce) con l'accumulatore completamente carico |
| Azionamento: | Interruttore di accensione/spengimento, selettore di frequenza a cursore frequenza a cursore |
| Area di efficacia: | ca. 25 m ² all'interno, ca. 6 m di raggio all'aperto |

Attenzione: Suggerimenti importanti per le batterie

• Istruzioni per lo smaltimento delle batterie:

Batterie contengono sostanze inquinanti e sono soggette a disposizioni di legge. Per questo motivo è necessario restituire batterie esauste al punto di vendita oppure ad un centro di raccolta delle sostanze inquinanti delle istituzioni di smaltimento pubbliche. Non smaltire batterie esauste tramite i rifiuti domestici, contenitori per la raccolta di metalli, plastica, materiali composti o simili. Gettare solo batterie esauste nel contenitore per la raccolta delle batterie vecchie prendendo misure preventive contro corti circuiti (p.e. nastro adesivo sui poli).



5. Precauzioni:

Importante: non sussiste alcun diritto di garanzia in caso di danni dovuti al non rispetto delle istruzioni per l'uso. Gardigo non si assume alcuna responsabilità dei danni derivanti.

- Mettere in funzione l'apparecchio solo alla tensione prevista.
- In caso di riparazioni utilizzare solo pezzi di ricambio originali al fine di evitare danni gravi.
- Verificare che le linee e il cavo di tensione, con cui è collegato l'apparecchio, sia privo di interruzioni o difetti d'isolamento. In caso di identificazione di difetti o danni visibili, non mettere in funzione l'apparecchio.
- Le riparazioni o altri interventi, come la sostituzione di un fusibile, ecc. possono essere effettuati solo da un esperto.
- Verificare che errori di collegamento e uso siano al di fuori dell'area di competenza di Gardigo, la quale non si assume responsabilità di danni risultanti.
- In ogni caso verificare se l'apparecchio è adatto al relativo luogo d'impiego (uso solo in ambienti chiusi!).
- Questo apparecchio non è adatto all'uso da parte di persone (compresi i bambini) con capacità psicomotorie compromesse o con mancanza di conoscenze o esperienza, salvo i casi in cui esse siano sottoposte a controllo o, durante l'uso dell'apparecchio, vengono istruite da una persona responsabile della loro sicurezza.
- I bambini devono essere controllati affinché non giochino con l'apparecchio.

6. Note di carattere generale:

1. Tenere apparecchi elettrici, materiali di imballaggio ecc. lontano dalla portata dei bambini.
2. Smaltire i materiali di imballaggio e di consumo (pellicole, prodotti usati) nel rispetto delle normative ambientali in vigore.
3. Allegare sempre il foglio di istruzioni al prodotto in caso di cessione a terzi.
4. Sono possibili modifiche senza preavviso del design o delle caratteristiche tecniche, in modo da migliorare costantemente il prodotto

7. Garanzia:

L'apparecchio è garantito due anni. La garanzia copre l'eliminazione di ogni difetto imputabile all'impiego di materiale difettoso o ad errori di fabbricazione. Non rispondiamo di pezzi soggetti ad usura come mezzi luminescenti, accumulatori. Non potendo intervenire in alcun modo sul corretto e appropriato montaggio e utilizzo dell'apparecchio, la garanzia Gardigo si limita ovviamente a garantirne l'integrità e l'assenza di difetti. La società produttrice non garantisce né risponde in alcun modo di eventuali danni verificatisi, anche a posteriori, in relazione all'utilizzo di questo prodotto e in particolare di danni dovuti a modifiche o tentativi di riparazione eseguiti sull'apparecchio, sui circuiti e sui collegamenti elettrici o altri componenti nonché ad ogni altro tipo di uso improprio, colposo o manomissione di sorta.



Avvertenze per la protezione dell'ambiente

Questo apparecchio, alla fine della sua vita, non potrà essere smaltito attraverso il normale ciclo dei rifiuti domestici, bensì dovrà essere conferito presso un punto di raccolta per il recupero di apparecchiature elettriche ed elettroniche, come indicato dal simbolo riportato sul prodotto stesso, nel manuale di istruzioni oppure sulla confezione. I diversi materiali potranno essere riciclati secondo le modalità riportate sulla loro marcatura. Attraverso il riutilizzo, il riciclaggio dei diversi materiali oppure altre forme di recycling delle apparecchiature usate, apporterete un valido contributo alla protezione del nostro ambiente. Siete pregati di informarvi presso le vostre amministrazioni comunali circa l'ubicazione di detti punti di raccolta.