

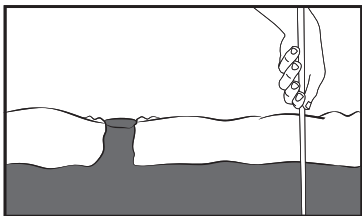
# WÜHLMAUS-FALLE

Art.-Nr. 70072

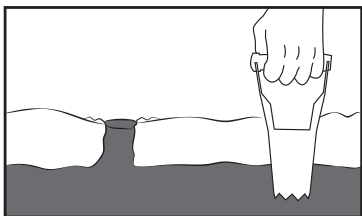


DE	<b>Gebrauchsanweisung</b>	3
GB	Instruction manual	5
FR	Notice d'utilisation	6
ES	Manual de instrucciones	8
IT	Istruzioni per l'uso	9
NL	Instructies	11

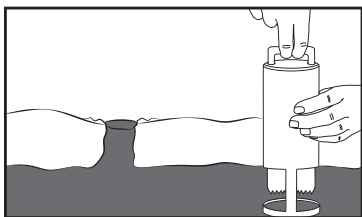
1



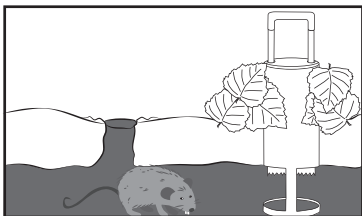
2



3



4



# WÜHLMAUS-FALLE



DE

## Gebrauchsanweisung

Art.-Nr. 70072

Stand: 04/21

Sehr geehrter Kunde,

vielen Dank, dass Sie sich für eines unserer Qualitätsprodukte entschieden haben. Im Folgenden werden wir Ihnen die Funktionen und die Handhabung unseres Produktes erklären. Bitte nehmen Sie sich die Zeit, lesen die Gebrauchsanweisung in Ruhe durch und benutzen Sie das Produkt in der beschriebenen Form. Wir freuen uns, wenn Sie uns weiterempfehlen und wünschen Ihnen viel Erfolg mit diesem Produkt.

### 1. Inbetriebnahme

1. Stellen Sie zuerst sicher, dass das Tier, welches Sie fangen wollen, eine Wühlmaus ist und kein Maulwurf. Wühlmaushügel sind meist kleiner und flacher als Maulwurfshügel und oft finden sich Wurzelreste darin. Das Tunnelende ist gewöhnlich seitlich am Hügel zu finden.
2. Suchen Sie den unterirdischen Tunnel. Meist verlaufen diese gradlinig zwischen zwei Hügeln. Finden Sie den Tunnel indem Sie einen dünnen Stab verwenden **1**. Stechen Sie ihn an vermuteter Stelle in den Boden. Wenn er nach wenigen Zentimetern plötzlich leicht in den Boden geht und dann wieder schwerer, wird dort voraussichtlich der Tunnel sein.
3. Setzen Sie mit einem Blumenzwiebelplanzer oder kleinen Spaten ein Loch, in welches die Gardigo Wühlmausfalle möglichst genau hineinpasst **2**. Setzen Sie die Falle so ein, dass beide Öffnungen in Richtung des Tunnels ausgerichtet sind **3**.
4. Spannen Sie die Falle, indem Sie sie mit einer Hand festhalten und mit der anderen den Griff nach oben ziehen, bis dieser einrastet **3**.
5. Bedecken Sie den Spalt zwischen Falle und Erdreich mit Blättern oder Gras. Alternativ können Sie einen dunklen Eimer über die Falle stülpen **4**. In den Tunnel einfallendes Licht oder ein Luftzug würden das Tier irritieren.
6. Einen Fangerfolg erkennen Sie an der Position des Griffs. Kontrollieren Sie die Falle regelmäßig.

**Tipp:** Lassen Sie die Falle ein paar Tage draußen liegen, damit der menschliche Geruch verfliegt. Danach tragen Sie Handschuhe beim Berühren der Falle. Der menschliche Geruch könnte Wühlmäuse fernhalten.

**Hinweis:** Die Reaktion der jeweiligen Tiere auf unsere Produkte kann variieren. Die Entwicklung unserer Produkte, Methoden und Anwendungs-Tipps basieren auf Erfahrungen, Tests und dem Feedback unserer Kunden. Deshalb ist die Tiervertreibung in den meisten Fällen erfolgreich.

## 2. Sicherheitshinweise



**Das Produkt und das Verpackungsmaterial gehören nicht in den Aktionsbereich von Kindern! Kinder sollen nicht mit dem Gerät spielen!**

- In jedem Fall ist zu prüfen, ob das Produkt für den jeweiligen Einsatzort geeignet ist.
- Bewahren Sie diese Anleitung auf und geben Sie diese bei Weitergabe des Produktes mit.
- Spannen Sie das Produkt erst, wenn es im Boden eingesetzt wurde. Eine versehentlich ausgelöste Falle kann zu Verletzungen führen.

### 3. Allgemeine Hinweise

- Aus Sicherheits- und Zulassungsgründen, ist es nicht erlaubt, dieses Gerät umzubauen und / oder zu verändern oder einer nicht-sachgemäßen Verwendung zuzuführen.
- Es ist zu beachten, dass Schäden, die durch Nichtbeachtung der Bedienungsanleitung entstehen, außerhalb des Einflussbereichs der Gardigo liegen und für daraus resultierende Schäden keinerlei Haftung übernommen werden kann. Dies gilt auch dann, wenn Veränderungen oder Reparaturversuche an dem Gerät vorgenommen wurden sowie bei Schäden und Folgeschäden, die durch Fehlbedienungen, fahrlässige Behandlung oder Missbrauch entstanden sind. In all diesen Fällen erlischt auch die Garantie.
- Säubern Sie das Gerät bei Verschmutzung mit einem feuchten Tuch. Verwenden Sie keine scharfen Reiniger oder Lösungsmittel.

**Service-Hotline:** Telefon (0 53 02) 9 34 87 88

**Ihr Gardigo-Team**

# VOLE TRAP



## Instruction manual

Art.-No. 70072

Status: 04/21

### 1. Application

1. First make sure that the animal you want to catch is a vole and not a mole. Vole mounds are usually smaller and shallower than molehills and rooting remains are often found there. The tunnel end is usually found on the side of the hill.
2. Find the underground tunnel. Most of these run straight between two hills. Find the tunnel by using a thin stick **1**. Prick it in a suspected place in the ground. If, after a few centimetres, it suddenly goes slightly into the ground and then harder again, the tunnel is likely to be there.
3. Place a hole in a flower bulb planter or small spade into which the Gardigo vole trap fits as closely as possible **2**. Insert the latch so that both holes are aligned in the direction of the tunnel **3**.
4. Tighten the trap by holding it with one hand and pulling the handle up with the other until it snaps into place **3**.
5. Cover the gap between trap and soil with leaves or grass. Alternatively, you can put a bucket over the trap **4**. In the tunnel incident light or a draft would irritate the animal.
6. A catch is recognized by the position of the handle. Check the trap regularly.

**Tip:** Wear gloves when touching the trap. The human smell can keep voles out.

**Note:** the response of each animal to our product may vary. The development of our devices, methods and application tips are based on experience, testing and feedback from our customers. Therefore the devices are successful in most cases.

### 2. Safety Instructions



**The device and the packaging materials, etc. do not belong in the hands of children! Children may not play with the device!**

- It must be determined if the device is suitable for the respective use.
- Keep this manual in a safe place.

- Do not activate the trap until it has been inserted into the ground. An accidentally triggered trap can cause injuries.

### 3. General Information

- For safety and conformity reasons it is not permitted to rebuild or modify the device and / or use it in any other way than described above.
- As Gardigo has no control of the correct and appropriate installation and use of the device, the warranty can only be applied to a fully equipped device in prime condition. We assume neither warranty nor liability for damages or following damages related to this product. This applies especially if modifications or repairs have been made by the customer and / or if the operation of the device has been incorrect, careless or abusive.
- The device may be cleaned with a damp cloth. Do not use any solvents or detergents.

**Service Hotline:** Phone +49 (0) 53 02 9 34 87 88

**Your Gardigo-Team**

## PIÈGE À CAMPAGNOL

FR

### Notice d'utilisation

Réf. 70072

Mise à jour : 04/21

#### 1. Mise en service

1. Assurez-vous tout d'abord que l'animal que vous désirez piéger est un campagnol et non une taupe. Les buttes de terre créées par les campagnols sont souvent plus petites et plus plates que les taupinières et on y trouve souvent des restes de racines. L'extrémité de la galerie se trouve habituellement à côté de la butte de terre.
2. Cherchez la galerie. Les galeries courent souvent en lignes droites entre deux buttes de terre **1**. Pour chercher la galerie, utilisez un fin bâton. Enfoncez-le dans la terre à l'endroit suspecté. Si, après quelques centimètres de terre, le bâton s'enfonce soudainement très facilement et puis à nouveau plus difficilement, vous avez sans doute trouvé la galerie.
3. À l'aide d'une pelle ou d'un plantoir à bulbes, creusez un trou dans la galerie pour y insérer le piège à campagnol de Gardigo le plus près possible. **2** Insérez le piège de sorte que ses deux ouvertures soient dans le sens de la galerie. **3**
4. Tendez le piège en le tenant d'une main et en relevant le levier de l'autre main jusqu'à ce qu'il s'enclenche. **3**
5. Couvrez l'écart entre le piège et le fond avec des feuilles ou de l'herbe. **4**

6. La position du levier indique si un animal a été attrapé. Contrôlez régulièrement le piège.

**Conseil :** laissez le piège en extérieur quelques jours pour que toute odeur humaine s'estompe. Portez ensuite des gants lorsque vous touchez le piège. L'odeur humaine pourrait repousser les campagnols.

**Remarque :** chaque animal peut réagir différemment à nos dispositifs. Le développement de nos dispositifs, les méthodes utilisées ainsi que les conseils d'utilisation se basent sur l'expérience, les tests et les retours de nos clients. C'est pourquoi nos dispositifs repoussent efficacement les animaux dans la plupart des cas.

## 2. Consignes de sécurité et avertissements



**Gardez le dispositif et l'emballage hors de portée des enfants ! Les enfants ne doivent pas jouer avec l'appareil !**

- Dans tous les cas, déterminez si le dispositif est adapté à l'endroit où vous désirez l'installer.
- Veillez à conserver cette notice et la joindre à l'appareil si vous le transmettez ultérieurement.
- Ne tendez le piège qu'après l'avoir inséré dans le sol. Un déclenchement accidentel du piège peut causer des blessures.

### 3. Remarques générales

- Pour des raisons de sécurité et d'autorisation, il est interdit de convertir cet appareil et / ou de le modifier ou de l'utiliser à des fins autres que celles prévues.
- Nous déclinons toute responsabilité pour les erreurs d'utilisation ou d'installation ou les dommages causés par le non-respect des instructions, et qui ne sont pas sous le contrôle de Gardigo. Cela s'applique également si des modifications ou des tentatives de réparation ont été apportées à l'appareil ou si toute autre erreur d'utilisation ou une utilisation négligente ou abusive a conduit à des dommages. Pour tous ces cas, la garantie expire.
- En cas de saletés, nettoyez le dispositif avec un chiffon humide. Ne pas utiliser de produits nettoyants agressifs ou des solvants.

# TRAMPA PARA CAMPAÑÓLES

ES

## Manual de instrucciones

Art.-No. 70072

Estado: 04/21

### 1. Puesta en servicio

1. Antes que nada, asegúrese de que el animal que pretende atrapar es un campañol y no un topo. Los montículos de los campañoles suelen ser más pequeños y planos que las toperas y a menudo contienen restos de raíces. El fin del túnel suele encontrarse junto al montículo.
2. Busque el túnel subterráneo. La mayoría de las veces, los túneles se encuentran en línea recta entre dos montículos. **1** Localice el túnel usando un palo fino. Clávelo en el suelo en los lugares por los que podría pasar un túnel. Si se nota que, después de pocos centímetros, el palo encuentra menor resistencia y que luego vuelve a entrar con más dificultad, es probable que el túnel se encuentre allí.
3. Tome una pala y cave un hoyo en el que la trampa para campañoles de Gardigo quepa lo mejor posible. **2** Posicione la trampa de tal manera que ambos extremos tapen las dos entradas al túnel. **3**
4. Cubra el espacio entre la trampa y el fondo con hojas. **3**
5. Active la trampa sujetándola con una mano y levantando con la otra la palanca hasta que se enganche. **4**
6. La posición de la palanca indica si se ha atrapado un animal. Revise la trampa con regularidad.

**Consejo:** use guantes cuando toque la trampa. El olor humano puede mantener a raya.

**Indicación:** La reacción a este dispositivo por parte de los respectivos animales puede variar. El desarrollo de nuestros productos, así como los métodos y consejos sugeridos por nosotros están basados en la experiencia, pruebas y los comentarios de nuestros clientes. Por eso, la mayoría de las veces, los animales se ahuyentan de manera exitosa.

### 2. Indicaciones de seguridad



**Mantenga el producto y el material de empaque lejos de las áreas frecuentadas por los niños!**

- Los niños no deberían jugar con el dispositivo.



- En cualquier caso, hay que comprobar si el aparato es adecuado para el lugar de aplicación en cuestión.
- Guarde este manual y, en caso de pasar el dispositivo a otra persona, entrégueselo también.
- No active la trampa antes de introducirla en el suelo. La trampa puede causar lesiones si llega a soltarse accidentalmente.

### 3. Información general

- Por motivos de seguridad y admisión, no se permite modificar y / o alterar o usar el dispositivo de forma inadecuada.
- Se ha de tener en cuenta que los fallos de empleo, de conexión o daños que se produzcan por inobservancia del manual de instrucciones quedan fuera de la esfera de influencia de Gardigo, por lo que Gardigo no podrá asumir la responsabilidad por los daños resultantes. Esto se aplica incluso si se han realizado cambios o intentos de reparación en el dispositivo así como daños y daños colaterales que sean resultado del manejo incorrecto, del manejo imprudente o del abuso del dispositivo. En todos estos casos expiraría la garantía.
- Si el dispositivo llega a ensuciarse, límpielo con un trapo húmedo. No use limpiadores abrasivos ni disolventes.

Servicio: [service@gardigo.de](mailto:service@gardigo.de)

Su Equipo Gardigo

## TRAPPOLA ARVICOLA



### Istruzioni per l'uso

Art.-No. 70072

Stato: 04/21

#### 1. Messa in servizio

1. Prima assicurati che l'animale che vuoi catturare sia un arvicola e non una talpa. I cumuli di arvicole sono di solito più piccoli e meno profondi dei moli e dei resti di radici che si trovano spesso lì. L'estremità del tunnel si trova solitamente sul lato della collina.

2. Trova il tunnel sotterraneo. La maggior parte di questi corre dritta tra due colline. Trova il tunnel usando un'asta sottile. **1** Pungilo in un luogo sospetto nel terreno. Se, dopo alcuni centimetri, improvvisamente si inclina leggermente nel terreno e poi diventa di nuovo più pesante, è probabile che il tunnel sia lì.
3. Usa una vanga per scavare un buco nel tunnel dove la trappola per arvicole di Gardigo si adatta il più vicino possibile. **2** Inserire il fermo in modo che entrambi i fori siano allineati nella direzione del tunnel. **3**
4. Coprire lo spazio tra la trappola e il fondo con le foglie. **3**
5. Stringere la trappola tenendola con una mano e tirando la maniglia verso l'alto con l'altra finché non scatta in posizione. **4**
6. Un effetto di presa è riconosciuto dalla posizione della maniglia. Controlla regolarmente la trappola.

**Suggerimento:** indossare guanti quando si tocca la trappola. L'odore umano può tenere fuori l'arvicola.

**Nota:** la risposta di ciascun animale ai nostri prodotti può variare. Lo sviluppo dei nostri prodotti, metodi e suggerimenti applicativi si basa sull'esperienza, test e feedback dei nostri clienti. Pertanto, lo sfratto di animali ha successo nella maggior parte dei casi.

## 2. Istruzioni di sicurezza



**Il prodotto e il materiale di imballaggio non si trovano nell'area di azione dei bambini! I bambini non dovrebbero giocare con il dispositivo!**

- In ogni caso verificare se il prodotto è adatto al rispettivo luogo di utilizzo.
- Conservare questo manuale e consegnarlo quando si distribuisce il prodotto.
- Non bloccare il prodotto finché non è stato posizionato nel terreno. Una trappola accidentalmente innescata può causare lesioni.

### 3. Informatie algemeen

- Per redenen van veiligheid en normatieve, niet is toegestaan wijzigen e / o wijzigen dit apparaat of verwijderen voor een ander gebruik.
- Als u merkt dat de schade veroorzaakt door het niet naleven van de instructies voor gebruik buiten de controle van Gardigo is en niet kan worden beschouwd als aansprakelijk voor eventuele schade van gevolg. Dit geldt ook als de schade is toegebracht aan het apparaat, ongeacht de schade en schade van gevolg veroorzaakt door een verkeerde handeling, gebruik van het apparaat of het gebruik van het apparaat of het gebruik van het apparaat. In alle gevallen, de garantie vervalt.
- Reinigen het apparaat met een vochtige doek. Niet gebruiken agressieve reinigingsmiddelen of oplosmiddelen.

**Service:** service@gardigo.de

**Uw Team Gardigo**

## VELDMUIZENFAL



### Instructies

Art.-Nr. 70072

Status: 04/21

#### 1. Inbedrijfname

1. Stel vast dat het dier dat je wilt vangen een veldmuis is en geen mol. Veldmuishopen zijn meestal kleiner en ondieper dan molshopen en er zijn vaak resten van wortels te vinden. Het tunneleinde bevindt zich meestal aan de kant van de heuvel.
2. Zoek de ondergrondse tunnel. De meeste lopen recht tussen twee heuvels in. Vind de tunnel door een dunne staaf te gebruiken. ❶ Prik het in op de plek in de grond die je verdacht vindt. Als het na een paar centimeter plotseling iets de grond in gaat en dan weer moeilijker wordt, is dit waarschijnlijk de tunnel.
3. Graaf met een schop een gat in de tunnel waar de Gardigo-veldmuizenval zo nauw mogelijk in past. ❷ Plaats de val op een manier dat beide gaten in de richting van de tunnel zijn uitgelijnd. ❸
4. Bedek de opening tussen de val en de bodem met bladeren. ❹
5. Draai de val vast door hem met één hand vast te houden en de hendel omhoog te trekken tot hij op zijn plaats klikt. ❺
6. Een succes is te herkennen aan de positie van het handvat. Controleer de val regelmatig.

**Tip:** draag handschoenen bij het aanraken van de val. De menselijke geur kan uit de kom blijven.

**Opmerking:** De reactie van elk dier op onze apparaten kan variëren. De ontwikkeling van onze apparaten, methoden en applicatietips is gebaseerd op ervaring, testen en feedback van onze klanten. Daarom is het in de meeste gevallen succesvol.

## 2. Veiligheidsinstructies



**Het apparaat en het verpakkingsmateriaal buiten bereik van kinderen bewaren! Kinderen mogen niet met het apparaat spelen!**

- In ieder geval dient te worden gecontroleerd, of het apparaat geschikt is voor de toepassingslocatie.
- Bewaar deze handleiding en geef deze bij door-gave van het apparaat mee.
- Klem het apparaat niet vast totdat het in de grond is gestoken. Een per ongeluk geactiveerde val kan letsel veroorzaken.

### 3. Algemene informatie

- Om veiligheids- en vergunningsredenen is het niet toegestaan om dit apparaat om te bouwen en / of te veranderen en/of te misbruiken.
- Er zij op gewezen dat bedien- of aansluitfouten of schade die door niet-naleving van de gebruiksaanwijzing ontstaat, buiten de invloedssfeer van de Gardigo liggen en voor daaruit voortvloeiende schade geen enkele aansprakelijkheid kan worden aanvaard. Dit geldt ook als wijzigingen of reparatiepogingen aan het apparaat werden gedaan en bij schade en gevolgschade die door onjuiste bedieningen, nalatige behandeling of misbruik zijn ontstaan. In al deze gevallen vervalt ook de garantie.
- Maak het apparaat bij vervuiling schoon met een vochtige doek. Gebruik geen agressieve schoonmaakmiddelen of oplosmiddelen.

**Service:** [service@gardigo.de](mailto:service@gardigo.de)

**Uw Gardigo-Team**